



Ville de Neuchâtel

Bibliothèques et Musées

20

Généralités

L'année 2020 a été profondément touchée par la pandémie de Covid-19. Cette période a nécessité d'appréhender le travail de l'équipe et le rapport aux publics d'une manière radicalement différente. Ainsi le travail à distance a été expérimenté et des événements en ligne ont été développés. A titre d'exemple, le vernissage de l'exposition *Sauvage* ayant dû être annulé en dernière minute, il a été remplacé par un film créé avec l'artiste mynameisfuzzy. Sa diffusion a connu un véritable succès sur la chaîne youtube du Muséum.

Cette année a également été marquée par le départ à la retraite de la graphiste-scénographe Anne Ramseyer. Elle a en effet fait valoir son droit à la retraite après plus de 30 ans d'activité. Ses affiches et ses propositions scénographiques ont rythmé la vie des Neuchâtelois et ont marqué le développement de la muséographie au-delà des frontières régionales. Artiste et professeure de dessin, Anne Ramseyer a su se réinventer au fil des années, des modes et des innovations. Tout en conservant un style propre, jouant des techniques et des couleurs, favorisant les niveaux de lectures différenciés elle a fait preuve d'une rigueur esthétique implacable. Exigeante et perfectionniste, mais aussi audacieuse et ouverte aux autres, elle a également encadré de nombreux stagiaires et civilistes. L'équipe qu'elle a formée avec



Distanciation sociale et séances zoom constituent la nouvelle routine de travail.



Anne Ramseyer: plus de 30 ans au Muséum... avec le sourire !

Christophe Dufour et Jean-Paul Haenni, puis Blaise Mulhauser, est à l'origine des créations inoubliables de *Poules*, *Rats* ou encore *Sable*. Anne Ramseyer a, de plus, été une collègue des plus appréciée, de nature enjouée et toujours enthousiaste.

Elissa Bier a rejoint l'équipe au mois de février en qualité de graphiste-scénographe. Forte d'une expérience dans le milieu des arts vivants dans plusieurs pays européens, Elissa Bier a séduit par son sens créatif, sa capacité de penser les espaces et son intérêt pour l'histoire naturelle.

Les expositions

Expositions de longue durée

Afin d'améliorer sur le long terme les conditions de conservation des animaux exposés, les travaux visant au renforcement de l'étanchéité des portes des dioramas se sont poursuivis. Les joints de polyuréthane de 10 dioramas de mammifères au rez-de-chaussée de l'exposition permanente ont été remplacés par des joints de PVC qui ne se désagrègent pas. Ce projet de longue haleine a démarré en 2017 et le remplacement des joints des dioramas de mammifères du rez-de-chaussée se terminera en 2021. Il restera à faire les dioramas des oiseaux d'eau du deuxième étage.

Une nouvelle signalétique pour tous les espaces d'exposition a été installée en 2020.

Insectes vivants

Les terrariums présentant des insectes vivants ont été revus. Trois nouvelles espèces de phasmes, reçues du Papillorama, ont été mises en élevage en 2020. Les terrariums seront à nouveau visibles en 2021.

Renouvellement du jardin

En 2019, un groupe d'étudiants de l'HEPIA (l'Haute école du paysage, d'ingénierie et d'architecture de Genève), supervisé par Christophe Ponceau, enseignant, a développé un projet pour renouveler le jardin du Muséum. En 2020, et en regroupant certains éléments de ce dossier, le Muséum a préparé une proposition pour le renouvellement du jardin. Le projet a reçu un accueil favorable de la Ville et se poursuivra en 2021.

Expositions temporaires

Exposition Wildlife Photographer of the Year

du 10 novembre 2019 au 5 avril 2020

Présentée pour la première fois à Neuchâtel, cette exposition fait découvrir les lauréat-e-s du 55^e concours international de photographie organisé par le Musée d'histoire naturelle de Londres. Des images exceptionnelles et inédites ouvrent les portes de l'époustouflante diversité du règne animal, de la beauté de la flore et des paysages. En parallèle, carte blanche a été donnée au photographe naturaliste neuchâtelois Neil Villard, passionné par les grands prédateurs.

Toujours dans le cadre de cette exposition, le Muséum a organisé son propre concours photo « Sur le vif » en partenariat avec le Photoclub de Neuchâtel, l'AMUSE et la communauté des instagramers de Neuchâtel; il s'adressait à tout le monde et concernait la faune sauvage de proximité. Quatre catégories ont été créées: adultes, 11-17 ans, moins de 10 ans et Instagram. Les photographies primées ont été dévoilées lors d'un vernissage spécifique le 25 janvier.

Exposition Sauvage

du 8 novembre 2020 au 29 août 2021

Création du Muséum, cette exposition est articulée en 7 espaces. Elle propose au public de se confronter à différentes représentations du sauvage: exotique? lointain? dangereux?



Affiche de l'exposition Sauvage.



Jungle de mots dans l'entrée de l'exposition.



Espace « Etre vivant » et son gardien.



Quelques spécimens des collections exotiques rarement montrés au public.



Salle « Sauvage y es-tu ? »

Salle « Nature chérie » qui clôture l'exposition de manière participative.





*Exposition à l'emporter: création
d'Isabelle Nicolet-dit-Félix
et de son fils.*

intouché ? Le « sauvage » et la « nature » peuvent-ils vraiment se penser sans l'humain ? De la partie de chasse au safari d'images, en passant par les collections du 19^e siècle et les dioramas des muséums, le fil rouge de l'exposition centrée sur les sciences naturelles flirte avec la philosophie, la linguistique, l'anthropologie et la poésie.

Des collaborations scientifiques et artistiques proposent des regards singuliers sur la thématique. Le preneur de son Boris Jollivet a composé un spectacle sonore qui permet une immersion dans la diversité des voix animales. L'artiste contemporain Christian Gonzenbach propose une interprétation à sa manière : le sauvage est la liberté d'une fontaine de boue nommée Wild water.

Exposition à l'emporter, Sauvage

Pour faire face à la pandémie de Covid-19, une exposition en kit a été développée avec, entre autres, des déchets de la production de l'exposition *Sauvage*. Le 2 décembre, 34 kits ont été vendus en moins de 4h.

Festisub au Muséum

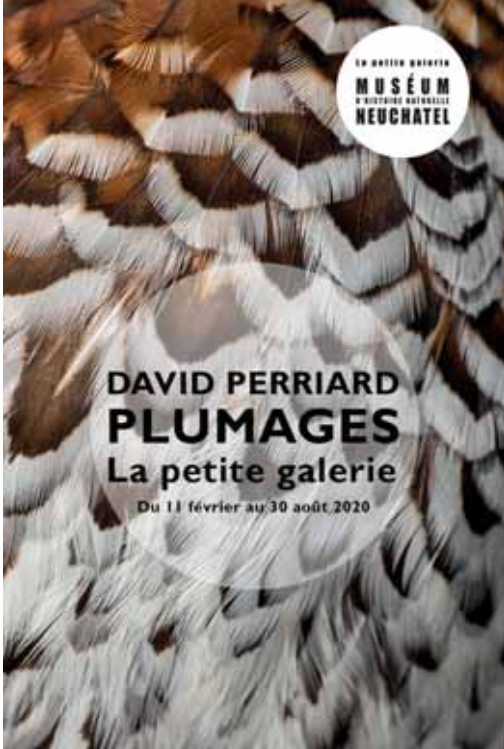
En raison de la pandémie de coronavirus, le festival Festisub édition 2020 a été annulé. Néanmoins, les photographies des lauréats du concours ont été présentées devant l'auditoire durant l'été.

La Petite Galerie

Ji Young Demol Park

septembre 2019 – janvier 2020

Six œuvres de l'artiste sud-coréenne Ji Young Demol Park ont été exposées. En encre de chine et aquarelle, et en tons de noir, blanc et bleu, les tableaux capturaient des scènes bien connues à Neuchâtel et en Suisse : le Lac de Neuchâtel, le Creux-du-Van ou encore le Cervin.



Visuel de l'exposition Plumages de David Perriard.

Plumages David Perriard février – août 2020

Neuf photographies de plumages d'espèces indigènes ont été réalisées à partir des collections du Muséum par David Perriard. Ce photographe invite les visiteurs à regarder d'un œil nouveau les collections et révèle le potentiel esthétique de ces pièces dont l'intérêt n'est pas réservé à la seule étude scientifique.

Collections vivantes - Libellules Robert avril 2019 – mars 2020

Dans l'accueil, un petit espace présente de courtes expositions pour mettre en lumière les collections. Le naturaliste-peintre Paul-André Robert (1901-1977) a ainsi été mis à l'honneur. Des aquarelles exceptionnelles, prêtées par le Nouveau Musée Bienne (NMB), étaient présentées à côté de spécimens de libellules conservés dans les collections du Muséum, dont certains ont servi de modèles pour les aquarelles. Cette exposition a été pensée en parallèle à la sortie de l'ouvrage de Christophe Brochard, *Les larves de libellules de Paul-André Robert (1901-1977)*. Cette publication réunit pour la première fois les aquarelles de larves de libellules peintes par Robert.

Expositions itinérantes

L'exposition *Manger, la mécanique du ventre* est présentée au Musée de la main à Lausanne du 1^{er} juillet 2020 au 15 août 2021.

Une partie de l'exposition *Pôle, feu la glace* a été mise à disposition de manière permanente de l'Etat de Fribourg pour le Service de l'environnement.

Programmation culturelle

Fantastic stories: vrai ou faux? Trois histoires sur nos collections

Pour fêter la Journée nationale des collections d'histoire naturelle 2020, la Société suisse de systématique (SSS) a posé un défi aux muséums d'histoire naturelle de Suisse et du Lichtenstein : préparer et filmer trois histoires en lien avec trois objets des collections, dont deux histoires étaient vraies et l'une était fausse. Les films ont été tournés avec le soutien de la SSS et partagés sur le web et les réseaux sociaux. L'enjeu : deviner quelle était la fausse histoire. Le prix : une visite guidée des collections. Dans une période marquée par la fermeture partielle du Muséum en raison de la pandémie de Covid-19, cette animation était une manière intéressante de diffuser des connaissances sur les collections scientifiques.

Nuit des musées et Journée internationale des musées

Initialement prévues les 16 et 17 mai, la Nuit et la Journée internationale des musées n'ont pas eu lieu en raison de la situation sanitaire. Le programme prévu était centré autour de l'anniversaire du Muséum, à savoir les 40 ans d'expositions temporaires à la Rue des Terreaux 14.

Le NIFFF au Muséum

Initialement prévu du 3 au 11 juillet, le NIFFF devait présenter une partie du festival au Muséum. Pour des raisons sanitaires, le programme a été reporté en 2021.

Sorties sur le terrain

Des sorties ornithologiques ont eu lieu à quatre reprises sous la conduite de Bernard Claude. Réunissant à chaque occasion une dizaine de curieux, ces balades ont donné lieu à des observations d'oiseaux migrateurs ou d'oiseaux d'eau selon la saison.

Rendez-vous Nature

Les *Rendez-vous Nature* présentent en alternance des films et des conférences avec diapositives. Ils rencontrent toujours la faveur d'un public intéressé et fidèle, comme le montre la fréquentation des séances. La présence « en chair et en os » du réalisateur ou du conférencier est particulièrement appréciée. Ils permettent également de faire découvrir - ou redécouvrir - de talentueux cinéastes, photographes ou naturalistes régionaux. Hélas, cette année, seule cinq séances ont pu avoir lieu, les trois dernières de l'année ont dû être annulées.

- *Au Pays de l'ours Isabelle*, Film d'Eric Dragesco (22 janvier)
- *La biodiversité à Genève*, film de Pierre Walder (5 février)
- *La fabuleuse histoire du Gypaète*, film de Anne et Erik Lapied (19 février)
- *Les papillons, ces joyaux ailés qui disparaissent*, conférence de Jean-Claude Gerber (11 mars)
- *Les coulisses d'un documentaire animalier*, conférence de Victor Ammann (28 octobre)

Les trois séances annulées et reportées à la saison prochaine sont :

- *L'Heure Blanche - Quand l'hiver gagne la montagne* film de Vincent Chabloz (11 novembre)

- *Wapusk* film de Bruno & Dorota Sénéchal (25 novembre)
- *Entre ours et piranhas - Sept ans dans les eaux de la planète* de Michel Roggo (9 décembre)

Entre octobre et mars, un mercredi sur deux à 12h30 et à 14h15, le Muséum propose soit un film sur la nature en présence du réalisateur, soit une conférence par un naturaliste. Ces « Rendez-vous Nature » ont été conçus il y a plus que 15 ans comme une manière pour le Muséum de faire le lien entre les visiteurs et la nature. Pour voir si cette activité répondait encore aux attentes du public, nous avons développé une collaboration avec Valérie Fehr, une étudiante de l'Université de Neuchâtel (CAS « Promouvoir une institution culturelle »). Valérie Fehr a développé un questionnaire pour interroger le public par rapport au format, au contenu et aux horaires des Rendez-vous Nature. Elle a reçu des retours de 153 personnes. Globalement le public était très satisfait avec le modèle actuel et n'avait pas de changements à proposer. Le prochain cycle commencera en automne 2021.

Dimanche matin en famille

A nouveau, la salle des mammifères a accueilli un public attentif pour les contes des conteuses de la Louvrée (12 janvier, 19 janvier, 9 février, 8 mars, 15 mars, 25 octobre). D'autres animations sont à signaler telles que du yoga en famille (26 janvier, 2 février, 1^{er} novembre), des films (5 janvier, 16 février et 1^{er} mars) et une visite guidée (23 février).

Colloques – conférences - Formations

- T. Malvesy: « Histoire des requins » Neuchâtel, en collaboration avec l'Université Populaire (27 janvier)
- T. Malvesy: « Mythes et légendes en paléontologie » et « Histoire Naturelle, le plus beau des contes ! » Neuchâtel, pour l'association des conteuses du Canton de Neuchâtel (17 février)
- T. Malvesy: « La tectoniques des plaques » La Ferme Robert, pour le Club Jurassien (10 octobre)
- T. Malvesy: « Un naturaliste français chez les Helvètes » Neuchâtel, dans le cadre du Lundi des Mots (23 novembre, vidéoconférence)
- T. Malvesy: « Histoire(s) des oiseaux » Neuchâtel, en collaboration avec l'Université 3a (25 novembre, vidéoconférence)

Programme des conférences SNSN

- François Claude, *Les escargots et les limaces de Suisse* (29 janvier)
 - Antoine Pommerol et Pierre Brisson, *Mars, les dernières observations de l'instrument CaSSIS et les motivations de la Mars Society* (12 février)
 - Philippe Renard, *Réalisme géologique et modélisation des eaux souterraines: pourquoi et comment?* (4 mars)
 - Richard-Emmanuel Estes, *La nature est-elle chimique?* (21 octobre)
- Les quatre autres séances SNSN de l'année 2020 ont été annulées et reportées à 2021.

Programme des conférences – activités de la Société Neuchâteloise d'Entomologie (SNE)

- Sur les traces de la Rosalie des Alpes, excursion guidée par Nathan Kolanek dans la région d'Undervelier (JU) (4 juillet)
- Pêche aux néobiontes à la Ramée (NE) suivie de leur dégustation, guidé par Pascal Stucki (22 août)
- Sortie entomologique à Gryon (VD) (5-6 septembre)

Edition : Le Muséum recto verso

A l'occasion des quarante ans d'expositions temporaires du Muséum dans son bâtiment actuel, un ouvrage a été publié en collaboration avec l'Amuse et l'OCIM (France). Publié à 1000 exemplaires, il retrace les grandes et les petites histoires qui ont forgé la réputation de l'institution. Centré sur le travail des expositions temporaires, il donne la parole à l'équipe du Muséum mais également à divers partenaires.

Le Muséum, l'AMUSE et la SNSN ont soutenu le projet d'un ouvrage de Thierry Malvesy « Un naturaliste français chez les Helvètes - carnet de voyage de Charles Louis Contejean en terre exotique » qui a été publié en juillet aux Editions Favre.

Bibliothèque

La bibliothèque du Muséum n'est désormais plus référencée sur le site romand rero. Le changement de système a engendré une réflexion qui a conclu que la mise en ligne du catalogue n'était plus souhaitable. L'absence de prêt et de possibilité de consultation ainsi que les conditions cadres engendraient un surplus de travail trop important. De plus, la vocation première de cette bibliothèque est d'être un outil de travail quotidien et les ouvrages sont parfois empruntés pour de longues périodes. Une réflexion similaire sera conduite l'année prochaine pour les périodiques.

Statistiques à fin 2020 (Base de données Oracle)

Monographies/cartes/planches	357
Tirés à part	5808
Titres périodiques	192
Titres périodiques de la BPU (en dépôt au MHNN)	21

Fréquentation du Muséum

Des visiteurs en chair et en os

La fréquentation du Muséum en 2020 est de 25'324 personnes, dont 2'907 écoliers.
La Société des Amis du Muséum (AMUSE) compte 687 membres à la fin de l'année 2020.

Statistique des visiteurs en 2020

	Jan.	Fev.	Mars	Avril	Mai	Juin	Juil.	Août	Sept.	Oct.	Nov.	Déc.	Total
Classes	1168	577	546	0	0	59	112	92	226	95	0	32	2907
Autres	6408	2233	3302	0	786	687	1612	1694	2107	1347	0	2241	22417
Total	7576	2810	3848	0	786	746	1724	1786	2333	1442	0	2273	25324



Un exemple de post instagram : « Le Muséum est fermé, MAIS... reconditionnement de la collection des poissons à sec ».

Des visiteurs virtuels

Malgré les fermetures régulières du Muséum, le site internet a été presque aussi consulté qu'en temps normal avec quelques 114'857 pages vues.

Le site internet du Muséum a été entièrement traduit en allemand au printemps. Ce projet a été rendu possible grâce au soutien du Service du Tourisme dans le but de favoriser le tourisme suisse-allemand pendant l'été en raison de la pandémie.

Quelques petites modifications ergonomiques ont également été apportées à la newsletter, toujours dans le but d'en améliorer la lisibilité.

Au niveau international, le Muséum a pris part à un projet de muséums français qui, par le biais de Facebook, proposait des associations sur des thématiques et des partages de posts.

Pendant les périodes de confinement et de fermeture du Muséum, plusieurs campagnes de communication ont été conduites sur les réseaux sociaux. Entre mars et mai, c'est ainsi un post par jour qui a été rédigé, mettant en avant les collections ou diverses informations en lien avec les activités de recherche. Pendant la seconde fermeture à l'automne, sous le titre « Le Muséum est fermé, MAIS... » le fil instagram a été nourri d'images montrant le travail effectué sur les collections ou le bâtiment. En effet, contrairement à une idée répandue dans le grand public, la plupart des collaborateurs ont été très occupés pendant la fermeture.

Pendant cette année de pandémie, les réseaux sociaux ont démontré leur potentiel pour conserver un lien avec les publics. Discussions et échanges avec les « visiteurs virtuels » furent nombreux et chacune de nos newsletters a engendré des commentaires favorables. Tant pour l'équipe que pour nos « amis virtuels », les réseaux sociaux furent un moyen de communication apprécié.

Relations publiques

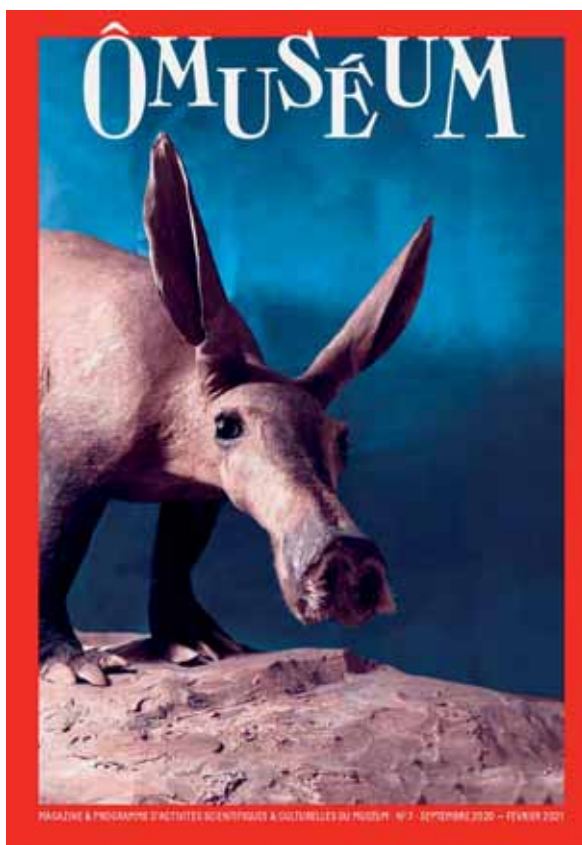
Deux numéros de *Ô Muséum, magazine et programme d'activités culturelles* ont paru. Le second numéro, qui couvre la période de septembre 2020 à janvier 2021, est d'un genre nouveau. Son design et le format ont été revus. Plusieurs commentaires de lecteurs avaient en effet mis en évidence le besoin d'améliorer la lisibilité des textes. De plus, la côté magazine devait être renforcé. C'est ainsi que le nouveau design permet désormais une édition sur deux colonnes. L'agenda, qui auparavant étaient purement chronologique, a retrouvé un classement « groupé » par type d'activité. Un calendrier en fin d'édition reprend les événements de manière succincte par ordre chronologique. Plusieurs rubriques ont été créées : « Dans les yeux de ... » propose de s'intéresser à un diorama ou un objet par le biais d'une rencontre avec un spécialiste, « En direct des archives... » met en lumière l'histoire d'un document ou d'un objet de collection.

Le Muséum a poursuivi son implication dans divers groupes de travail avec ses partenaires, tels que le Groupement des musées neuchâtelois (GMN), Culturecom.ne ou encore le département des Affaires culturelles de la Ville. A noter qu'un nouveau groupe de travail *PromoMusées* a vu le jour. Il ambitionne de promouvoir les musées du littoral neuchâtelois à l'échelle régionale dans un premier temps, puis dans un rayon plus large.

Les partenariats de la Ville (Tourisme) permettant au Muséum de promouvoir ses expositions à l'aéroport de Genève ainsi que dans les transports publics ont été reconduits.

Evidemment, la stratégie de communication a dû être régulièrement adaptée en fonction des nombreuses annulations et modifications des conditions de participation et de visite qui ont été émises par les autorités. Ainsi, l'exposition *Sauvage* n'a pas pu bénéficier d'une conférence de presse et d'une campagne de promotion lors de son ouverture. La plupart des espaces promotionnels réservés ont pu être replanifiés à une date ultérieure.

Ô Muséum, premier numéro de la nouvelle maquette.



Revue de presse (sélection)

- « Un naturaliste français chez les Helvètes » RTS – La 1^{ère}, Emission *A l'abordage* (26 juin)
- « Rencontre avec Thierry Malvesy, un expert-comptable devenu géologue et paléontologue » RTS – La 1^{ère}, Emission *CQFD* (16 août).
- « Vente de dinosaures aux enchères » RTS- La 1^{ère}, *Journal du matin* (8 octobre)
- « Le Muséum d'histoire naturelle se la joue sauvage », *Arcinfo* (16 décembre)
- « Sauvage, une exposition du Muséum d'histoire naturelle à Neuchâtel », RTS – La 1^{ère}, Emission *Prise de terre* (5 septembre)

Activités scientifiques et collections

Conditions de conservation

La température élevée dans les locaux de conservation des collections à sec est le principal facteur qui conditionne le développement des ravageurs et la dégradation des spécimens. Cette année, le record de température était de 29.8°C dans la salle d'entomologie. Cette mesure se situe bien au-delà de la température seuil qui offrirait des conditions optimales de conservation et un stockage sûr face aux ravageurs. Cette année aucune fumigation n'a été faite. Le suivi des ravageurs a été maintenu et se poursuivra en 2021.

Le plan d'urgence des collections prioritaires, initié en 2019, s'est poursuivi et se poursuivra durant l'année 2021. Le travail consiste à photographier, signaler et conditionner ces collections afin qu'elles soient évacuées le plus rapidement possible en cas de sinistre.

Base de données

Le remodelage de la base de données débuté en 2016 se poursuit et aboutira à un nouvel outil en 2021. En parallèle, le travail de récolement et la documentation de spécimens jusqu'ici non inventoriés dans la base de données s'est poursuivi avec près de 950 entrées mises à jour, complétées ou créées en 2020.

Travaux entrepris dans les collections

Utilisation du microscope numérique VHX-1000 de KEYENCE¹

Au cours de l'année 2020, le microscope a été un outil photographique indispensable pour les collaborateurs du Muséum, du Centre suisse de Cartographie de la Faune (CSCF-info fauna) et de l'Université de Neuchâtel. Les spécimens les plus photographiés étaient des insectes, surtout des abeilles sauvages et des coléoptères.

Collection d'entomologie

Plusieurs milliers de spécimens d'insectes ont été intégrés dans la collection entomologique. Ces spécimens sont en grande majorité des abeilles sauvages et des coléoptères, tous les deux à l'origine des projets Liste Rouge menés par info-fauna - CSCF. Le travail d'intégration

¹ Le système Keyence VHX-1000 est une loupe numérique qui permet l'assemblage de plusieurs photos prises à des hauteurs différentes afin de produire une image parfaitement nette avec une large profondeur de champ.

*Vis tachetée (Oxymeris maculata)_Polynésie,
collection Schenk.*



de spécimens comprend la préparation des cadres entomologiques, l'étiquetage des cadres et la vérification des noms scientifiques. Ce travail a été en grande partie effectué par des étudiants dans le cadre de stages préalables pour entrer à l'Hepia (Haute école du paysage, d'ingénierie et d'architecture de Genève) et des mandataires externes.

Collection de mollusques

Le travail d'inventaire provisoire et les photographies des spécimens de la collection Schenk reçue en 2020 ont démarré cette même année.

Plus de 800 coquilles en attente de traitement de la collection Dubey ont été déterminées par François Claude (info fauna-CSCF). Cette dernière partie de la collection sera saisie dans la base de données en 2021.

Collection de vertébrés

Collection d'oiseaux

En 2020, le travail de contrôle, nettoyage, conditionnement et restauration s'est poursuivi pour améliorer la conservation de la collection d'oiseaux, avec l'aide de plusieurs stagiaires de l'HE- Arc conservation-restauration. Cette année, une travée a été traitée. En tout, depuis 2018, neuf travées sur 21 ont été traitées. De nombreux oiseaux présentaient des signes d'infestations et ont dû passer au congélateur afin de stopper les infestations actives. Le travail se poursuivra durant l'année 2021.

En 2020, en vue de l'exposition *Sauvage*, plusieurs oiseaux ont été restaurés afin d'être exposés, c'est le cas du casoar à casque, des quetzals et du gypaète barbu.

Collection de mammifères

En 2020, en vue de l'exposition *Sauvage*, plusieurs mammifères ont été restaurés afin d'être exposés, c'est le cas de l'oryctérope du Cap, du gnou bleu, de l'antilope cheval, de l'éléphant, de la lionne, du saïga, du thylacine, du kangourou, de la civette et du pangolin.

Collection Ichtyologique (à sec)

Au printemps 2020, un étudiant de la Haute école Arc en conservation-restauration a réalisé son travail de Bachelor sur le réaménagement de la collection ichtyologique (poissons) à sec



*Poisson-coffre (Lactophrys trigonus),
Amérique du Sud.*

du Muséum, ce travail a découlé sur un mandat de conditionnement de cette même collection d'une grande fragilité.

Collection de géologie

Le travail d'informatisation sur les collections d'oursins et d'ammonites du Jura achetées fin 2018 continue. Il sera achevé en 2021. Ainsi les 257 échinodermes, 57 céphalopodes, 8 vertébrés et 18 autres fossiles divers seront tous documentés, conditionnés, informatisés et photographiés. Une publication est envisagée.

La collaboration avec le laboratoire de la fondation JURASSICA à Delémont continue avec son lot de dégagement de fragments osseux du squelette du dinosaure TWIN dont une patte fossile orne depuis des années le Muséum de Neuchâtel.

Les demandes d'informations et de photos de poissons fossiles de la collection Agassiz continuent. En 2020 a été publié un article du chercheur néerlandais D. C. Hovestadt sur les requins fossiles de l'Oligocène et du Miocène où sont figurés cinq de nos échantillons. Le chercheur allemand Martin Ebert a finalisé une publication en collaboration avec le Muséum (T. Malvesy et L. Bapst) toujours sur des fossiles de poissons de la collection Agassiz (sortie 2021).

La stratégie d'acquisition de patrimoine paléontologique jurassien s'est poursuivie en 2020 avec l'acquisition de 205 échantillons supplémentaires en provenance de la collection privée d'Antonio Musolino (Cressier) d'une part, et des premiers contacts avec le Muséum de Frick (Argovie) et le paléontologue Ben Pabst pour l'acquisition et l'exposition au Muséum d'un dinosaure *Platéosaurus* (205 millions d'année et 5 à 6 m de long), prévues en 2023.

Enfin, une campagne de photographies a été mandatée en fin d'année auprès de la photographe Salomé Lutz. 641 échantillons fossiles « types et figurés » (spécimens les plus importants ayant fait l'objet d'une publication et à l'origine d'une nouvelle espèce) et 123 fossiles de la collection Louis Agassiz, regroupée après le déménagement des collections géologiques en 2017.

Collection d'artefacts et archives

A la faveur de la publication du livre « Le Muséum recto-verso », plusieurs vidéos d'archives ont été mises en lignes et sous-titrées. Les archives ont d'ailleurs été fortement sollicitées dans le cadre de cette publication, confirmant une fois de plus l'intérêt d'un fonds d'archives institutionnelles.

Le traitement du fonds d'archives laissées par Anne Ramseyer a nécessité de nombreuses heures de travail, mais désormais les archives des expositions sont complétées par des documents liés à la scénographie.

Atelier de taxidermie

Une femelle de chevreuil en pelage d'hiver, léguée par le service de la faune Neuchâtelois, a été montée en début d'année pour rejoindre les animaux qui animent les espaces d'accueil du Muséum. Pour pouvoir répondre à de fréquentes demandes de prêts, une préparation de lapin a été réalisée en mars. À peine terminé, il est parti en prêt pour Pâques. Avant la révision annuelle des dioramas en avril – mai, à laquelle s'est ajouté l'ajustement des cadres d'étanchéité installés récemment, plusieurs collections ont été mises à jour, regroupées et leurs niveaux de liquide complétés. Pendant ces travaux de révisions, des montages de pipistrelle de Natusium et de musaraigne couronnée, ainsi qu'une bécasse des bois, ont été préparés. En vue de l'exposition *Sauvage*, un montage de loup a vu le jour en juin – juillet. L'animal d'origine suisse a été documenté au mieux et en plus du montage animant l'exposition, le squelette et du tissu musculaire ont été conservés et des copies d'empreintes de pattes ont été réalisées pour rejoindre la collection d'empreintes d'animaux. En parallèle des travaux de montage de l'exposition *Sauvage*, un squelette de gélinotte a été préparé. Comme il s'agit d'une espèce rare, le squelette a été conservé avec le crâne. Un moulage de ce dernier a permis d'obtenir une copie, qui a été utilisée ensuite pour la préparation d'une peau scientifique. Ceci a permis d'obtenir deux objets pour les collections scientifiques à partir d'un individu. Un cycle de bains de tannage a été réalisé en fin d'année avec pour objectif de conserver et préparer des peaux pour 2021. Un montage d'une huppe fasciée pour la collection mobile a finalement marqué la fin de l'année.

Visite des collections site MHNN et Sousa

Les collègues suivants ont visité le Muséum et travaillé dans les collections :

- Blaise Mulhauser du Jardin Botanique de Neuchâtel est venu à SOUSA consulter et photographier des échantillons paléobotaniques susceptibles d'avoir appartenu à Léo Lesquereux (7 octobre)
- Nicolas Pasteur, étudiant en photographie à l'école d'art de Lausanne (ECAL), est venu au Muséum photographier les collections paléontologiques dans le cadre de ses recherches (15 décembre).

Identifications diverses/demandes du « grand public »

- J. Litman : Une vingtaine d'insectes amenés au Muséum par des particuliers ont été identifiés. La collaboration de collègues externes a été sollicitée de temps à autre pour assurer une bonne détermination de l'espèce.
- M. Zimmerli : Les demandes d'information de la faune (vertébrés) et flore sauvage ont été très nombreuses cette année, probablement dû au fait que la pandémie de Covid-19 favorisait les balades. En particulier, les demandes concernaient des renseignements et conseils pour la détermination d'animaux et leurs indices, lors de rencontres d'animaux sauvages blessés, orphelins ou lors de conflits avec l'urbanisation et l'anthropisation des habitats.

Demandses d'information

- T. Malvesy: photographies fournies à Clinton N. Godlesky de Pennsylvanie (USA) de poissons fossiles (genre *Petalodus*) de la collection Agassiz (MHNN-FOS 171 et MHNN-FOS 174)
- T. Malvesy: Suite à l'entremise de l'ambassade de Suisse au Brésil (M. Boris Richard), collaboration avec un historien brésilien, le professeur Garcia (Université fédérale du Minas Gerais à Belo Horizonte), pour publier la correspondance entre Louis Agassiz et l'empereur du Brésil Pedro II. La demande conjointe d'un soutien financier n'a hélas pas abouti. Le projet a donc été annulé.
- T. Malvesy: envoi d'un tableau Excel reprenant les 13 plantes fossiles déterminées par Oswald demandé par Alexander B. Doweld pour l'*International Fossil Plant Names Index* (IFPNI)
- Echanges avec le professeur Steven R. Manchester, conservateur en paléobotanique au Florida Museum of Natural History à Gainesville (USA) au sujet du spécimen de la plante fossile *Anchietea borealis* décrite par Oswald Heer et ayant appartenu à Georges de Tribolet (1830-1873).
- J. Litman: déterminations d'abeilles sauvages récoltées dans le cadre des projets menés par l'INRA, Unité Abeilles et Environnement, Equipe Pollinisation et Ecologie des Abeilles.
- J. Litman: Renseignements et photographies fournis à Yannick Chittaro (info fauna – CSCF), concernant des spécimens d'*Erebia manto*.
- J. Litman: Renseignements à Amanda Jospin (Université de Neuchâtel), concernant des spécimens d'*Erebia manto*.
- J. Litman: Renseignements à Dimitri Benon (Université de Neuchâtel), concernant la collection d'abeilles sauvages.
- J. Litman: Renseignements à Chantal Derungs et Caspar Bijleveld (Papiliorama), concernant leur exposition permanente sur les abeilles sauvages.
- J. Litman: Renseignements à Téa Bilat et Clara Gindroz (He-Arc), concernant un projet sur l'exposition permanente au MHNN
- J. Litman: Renseignements à Julien Glauser (MEN), concernant un projet sur Henri-Alexandre Junod
- J. Litman: Renseignements à Murielle Mermod (info fauna - karch), concernant les fonds photographiques
- J. Litman: Renseignements à Anne Freitag (Musée cantonal de zoologie de Lausanne), concernant la gestion de données en lien avec les espèces d'insectes invasifs identifiés
- J. Litman: Renseignements à Yanis Carnal et Mathieu Asselin (photographe) par rapport à une exposition temporaire sur Monsanto à la Ferme des Tilleuls
- C. Bueno: Renseignements à Meili Dschen (SRF), concernant la collection Tschudi (1818-1889) en vue d'un reportage
- C. Bueno: Renseignements et photographies de spécimens transmis à Tomás Bartoletti (ETHZ) sur la collection Tschudi (1818-1889)
- C. Bueno: Renseignements et photographies de spécimens transmis à José Serrano (Universidade de São Paulo) sur les primates de la collection Tschudi (1818-1889)
- C. Bueno: Photographies et envoi de documentation à Luis Villacorta (Museo Raimondi de Lima, Pérou), concernant des oiseaux types de la collection Tschudi (1818-1889) en vue d'une publication
- C. Bueno: Documentation et photographies à Sara del Olmo Sanchez (MEN), concernant les spécimens en collection provenant de François Machon (1862-1948)
- C. Bueno: Documentation et photographies à Matteo Saino Calabretta (UNINE et Groupe des jeunes de nos oiseaux), concernant les spécimens en collection de tichodrome échelette pour un article sur le plumage.
- C. Bueno: Renseignements à François Claude (info fauna-CSCF), concernant la présence en collection de différentes espèces de mollusques

Don et achat de collections

Entomologie

Environ 15'000 abeilles sauvages à l'origine d'un projet Liste Rouge effectué par Info Fauna – CSCF (Neuchâtel) et l'Université de Neuchâtel ont été déposées dans les collections entomologiques du MHNN en 2020. Un lot d'environ 1'500 coléoptères à l'origine d'un projet Liste Rouge pour les carabidés (de la récolte 2019) a été aussi déposé en 2020.

Vertébrés

Ce sont 29 spécimens de vertébrés qui ont été apportés au Muséum en 2020. Ceux-ci intégreront la collection scientifique ou la collection de prêt après leur taxidermie.

Il s'agit de 26 oiseaux dont un pic vert, un pic épeiche, un roitelet huppé, un accenteur mouchet, 18 hirondelles de fenêtres, trois grosbec casse-noyaux, une chouette effraie ; trois mammifères dont une pipistrelle, un oreillard, un petit murin.

Alain Berton a fait don de la collection de canards et chevreuil chassés par son père. Les spécimens reçus, n'ayant pas d'indication précise de lieu et date, intégreront la collection de prêt du Muséum.

Sciences de la Terre

Quelques 336 références de fossiles (ammonites, oursins, bivalves, gastéropodes et vertébrés) du Jurassique et du Crétacé du Jura (205 échantillons), d'Allemagne (59) et du monde entier (72) ont été achetées sur le budget *Acquisitions* à Antonio Musolino de Cressier. Bon nombre de ces fossiles complètent les collections emblématiques de Louis Agassiz (poissons et oursins fossiles). À cela s'ajoutent quelques pièces phares comme une raie fossile complète du Liban, des squelettes de petits reptiles chinois, des scorpions des mers (Euryptéridés) vieux de plus de 400 millions d'années et un grand campanile (gastéropode géant du Lutétien du Centre ouest du bassin parisien, -40 millions d'années).

Une plaque polie de 120 X 80 cm en provenance d'Erfoud au Maroc avec de nombreux fossiles du Siluro-Dévonien et 546 fossiles (84 références) de différentes régions de France (Bourgogne, Montpellier, Reims, etc...) prélevés entre les années 80 et 90. Don de Thierry Malvesy, d'Etupes (France).

Un morceau de soufre de Kawa Ijen (Indonésie) et une curieuse boîte de 18 pierres polies estampillée *Union soviétique (collection of stones, made in USSR)*. Don de Daniel Leemann de Neuchâtel.

880 minéraux (472 références) et 140 fossiles (71 références) du monde entier. Don de Willy-Claude Schenk de Neuchâtel.

Mollusques

Willy-Claude Schenk a fait don de sa collection d'histoire naturelle de près de 3'300 pièces. Près de 2'000 coquilles de mollusques exotiques d'une grande diversité d'espèces ainsi que plus de 1'000 minéraux et fossiles collectés ou achetés forment la base de cette collection.

Prêts

Entomologie et autres invertébrés

- 82 *Hylaeus confusus*, 11 *Andrena* spp., 2 *Nomada* spp., 3 *Lasioglossum villosulum*, 30 *Panurginus* spp. à Christophe Praz, Institut de biologie, Université de Neuchâtel, Suisse
- 2 *Stelis ornatula* à Christophe Praz, Institut de biologie, Université de Neuchâtel, Suisse
- 2 tissus en soie marine *Pinna nobilis* à Anne-Sylvie Estoppey au Palais de Rumine, Lausanne, Suisse
- 1 *Melitta leporina*, 1 *Coelioxys albolimbata*, 1 *Panurginus montanus*, 1 *Panurgus sericatus* à Christophe Praz, Institut de biologie, Université de Neuchâtel, Suisse
- 95 *Nomada panzeri*, 5 *Nomada leucophthalma* à Christophe Praz, Institut de biologie, Université de Neuchâtel, Suisse
- 4 *Chorisops caroli*, 1 *Chorisops masoni*, 2 *Chorisops nagatomii*, 3 *Chorisops tibialis*, 6 *Chorisops* non-dét., 1 *Agathomyia elegantula* à Jean-Paul Haenni, Montcléra, France
- 214 carabidés à Yannick Chittaro du CSCF-info fauna, Neuchâtel, Suisse

Prêts en retour

Entomologie

- 2 *Stelis ornatula* à Christophe Praz, Université de Neuchâtel, Neuchâtel, Suisse
- 1 *Erebia aethiops*, 1 *Erebia euryale*, 1 *Erebia ligea*, 1 *Erebia alberganus*, 1 *Erebia meolans*, 1 *Erebia montana*, 1 *Erebia melampus*, 1 *Erebia pharte*, 1 *Erebia manto*, 1 *Erebia manto*, 1 *Erebia epiphron* et 1 *Erebia eriphyle* à Christophe Praz, Institut de biologie, Université de Neuchâtel, Suisse.

Publications

- T. Malvesy (avec Noëlle Avelange et Françoise Valence): *Notes de voyage prises à bâtons rompus: Suisse et Italie, juillet et août 1860 ou le voyage en Suisse du naturaliste franc-comtois Charles Louis Contejean (1824-1907)*. Extrait de « Dévoiler l'ailleurs - Correspondances, carnets et journaux intimes de voyages » coordinateurs: Laurent Tissot, Patrick Vincent et Jacques Ramseyer. Actes du colloque des Archives de la Vie ordinaire nov. 2018, p.35 à 54.

Vertébrés

- 1 alouette lulu, 1 bruant zizi au Musée du Vin, Sierre, Suisse
- 1 *Phoca vitulina* au Muséum.BL, Bâle, Suisse
- 15 poules: 1 Orpington naine, 2 Barnevelder, 1 Antwerper Bartzweg, 1 Zwerg-Orpington, 1 Zwerg-Brahma, 1 Brahma herminée, 1 Schweizer Landhuhn, 1 Appenzeller Barthuhn, 1 Appenzeller Spitzhaubenhuhn, 1 Araucana, 1 Wyandotte, 1 Limousine, 1 Leghorn, 1 La Flèche au Muséum zu Allerheiligen Schaffhausen, Schaffhausen, Suisse
- 1 Rothirsch au Wildnispark, Sihlwald, Suisse
- 70 objets divers (vertébrés et invertébrés) au Musée de la Main, Lausanne, Suisse
- 1 renard à Celia Ballesteros à l'HE-Arc, Neuchâtel, Suisse
- 2 œufs d'autruche d'Afrique, 2 carapaces de tortue géométrique à Anne-Sylvie Estoppey au Palais de la Rumine, Lausanne, Suisse
- 1 poisson porc-épic, 1 crocodile américain, 1 crâne humain, 1 dent de narval au Jardin Botanique, Neuchâtel, Suisse

Vertébrés

- 1 souris grise, 1 civette, 1 castor au Musée de la Main, Lausanne, Suisse
- 1 renard à Celia Ballesteros à l'HE-Arc, Neuchâtel, Suisse
- 1 crocodile américain au Jardin Botanique, Neuchâtel, Suisse

Paléontologie

- 2 dents *Cimoliasaurus cantabrigiensis*, 1 vertébré thoracique *Platypterigius* au Naturhistorisches Museum Bern, Berne, Suisse

- T. Malvesy: *Un naturaliste français chez les Helvètes - carnet de voyage de Charles Louis Contejean en terre exotique*, Editions Favre – Lausanne.
- C. Raymond & T. Malvesy: *Muet comme une tombe?... Pas tant que ça! Visite géologique au cimetière de Beauregard*. 2019, bull. SNSN n° 139.
- T. Malvesy: *Les vieux de la vieille*. 2019, bull. SNSN n° 139

- **D. Sugny, T. Malvesy & C. Tyrode** : *Les icônes mycologiques de François Margaine (1900-1970) - 6^e partie*, 2020 bull de la Société d'Histoire Naturelle du Pays de Montbéliard
- **T. Malvesy et A. Artero** : *Un manuscrit inédit de Georges Cuvier (1769-1832) sur un groupe d'insectes*. Bull. Société d'émulation de Montbéliard, 2019
- **T. Malvesy et F. Marmier-Pailhes** : *Le livre de vie de Charles Contejean (1824-1907)*. Bull. Société d'émulation de Montbéliard, 2019
- **T. Malvesy** : *Georges Cuvier (1769-1832). Et la longue histoire de la terre peut commencer...* 2020, Revue scientifique Bourgogne-Franche-Comté Nature, 31, p. 56-66
- **L. Maggioni** : *Ici, les portes se sont fermées, tout va bien*, site web de l'OCIM, 17 avril 2020
- **L. Maggioni** : *Pôles, feu la glace. Exposer l'Anthropocène*, Lettre de l'OCIM, 187, janvier -février 2020
- **L. Maggioni, C. Dufour et S. Cordier** : *Le Muséum recto-verso : 10 ans d'expositions temporaires au Muséum d'histoire naturelle de Neuchâtel*, Muséum et OCIM, Neuchâtel et Dijon, 2020

Personnel

Kylia Guerne – 1 janvier au 31 mars 2020 à 100 % puis 1^{er} avril au 30 mai 2020 à 50 %. Assistante administrative. Remplacement congé maladie secrétaire de service.

Elisa Pospieszny – 6 janvier au 10 juillet 2020. Étudiante de master en Communication scientifique et technique à l'Université Grenoble Alpes, Elisa Pospieszny a effectué un stage à 100 % dans le cadre de sa formation. Son stage, prévu principalement pour organiser la Nuit des Musées 2020, a été réorienté suite à l'annulation de cet événement. Elle a travaillé sur la conception de la nouvelle exposition temporaire, la ré-imagination des dioramas et le nettoyage de données en lien avec la collection entomologique.

Lina Arnone – 19 août 2019 au 18 août 2020

Elle a entamé la phase conclusive de sa formation en effectuant un stage de maturité professionnelle et commerciale - MPC au sein du secrétariat.

Yannick Schader – 13 janvier au 13 mars 2020.

L'affectation du service civil de Yannick Schader a duré deux mois. Ses activités se sont concentrées sur les données en lien avec la collection entomologique et de la recherche documentaire pour l'exposition *Sauvage*.

Sean McHugh – 13 janvier au 13 mars 2020 (initialement prévu jusqu'au 1^{er} mai).

Stagiaire dans le cadre de sa formation au sein de l'Hepia, Sean McHugh a travaillé à l'intégration des spécimens dans la collection entomologique et l'étiquetage de cadres entomologiques. Après deux mois, Sean McHugh a arrêté son stage suite à la fermeture du Muséum le 16 mars.

Océane Rosat – 16 mars au 15 mai 2020.

Stagiaire dans le cadre de sa formation au sein de l'Hepia. En raison de la fermeture du Muséum, Océane Rosat a été obligée d'effectuer son stage à distance. Avec l'accord de l'Hepia, elle a rédigé un rapport sur les abeilles sauvages.

Enzo Bertolo – 10 août au 21 août 2020.

Mandaté pour l'intégration des spécimens dans la collection entomologique.

Thomas Ducrey – 24 au 27 août 2020.

Lycéen en stage d'observation en paléontologie.

Corentin Schürch – 9 septembre 2020 au mois de février 2021 (les mercredi après-midi).

Lycéen au Lycée Blaise Cendrars de la Chaux-de-Fonds. Stage découverte en paléontologie. Travail sur la collection Roemer donnée à Louis Agassiz.

Killian Vaucher – 19 octobre 2020 - 11 décembre.

Mandaté pour l'intégration des spécimens dans la collection entomologique.

Sylvia Savanyu – Du 15 décembre 2020 à fin mars 2021. Saisie informatique d'une collection de minéraux (Coll. Schenk) reçue en 2020.

Arthur Bozzi – 4 mai au 18 juillet 2020

Pour son travail de Bachelor à la Haute-Ecole Arc en Conservation-restauration, Arthur Bozzi a choisi de se consacrer à la collection ichtyologique (poissons) à sec. Il a ainsi photographié tous les spécimens de cette collection, proposé un conditionnement et effectué une évaluation du volume que prendrait la collection conditionnée.

Mailys Chopard – 17 juillet au 21 août 2020

Lors de son stage de première année à la Haute-Ecole Arc en Conservation-restauration, Mailys Choipard a principalement œuvré à la rénovation des joints des dioramas et procédé au dépoussiérage de nombreux oiseaux de la collection.

Gaëtan Guillod – 17 juillet au 21 août 2020

Lors de son stage de première année à la Haute-Ecole Arc en Conservation-restauration, Gaëtan Guillod a principalement œuvré pour la rénovation des joints des dioramas et procédé au dépoussiérage de nombreux oiseaux de la collection.

Laurie Crozet – 2 septembre 2019 au 20 mars 2020 / 13 avril au 30 septembre 2020. / 1^{er} octobre au 13 novembre 2020

Etudiante en muséologie à l'Université d'Artois, Laurie Crozet a effectué 7 mois de stage à 60 % puis 24 semaines de stages à 100 % en alternance avec sa formation. Elle a ensuite été engagée six semaines pour participer à la finalisation du projet d'exposition. Ses activités se sont concentrées sur la conception de *Sauvage*.

Lea Delerce – 19 octobre au 23 octobre 2020

En remplacement de Louise Robert en quarantaine Covid-19 pour le montage de l'exposition *Sauvage*.

Edgar Lopes – 31 août 2020 au 8 novembre 2020

Edgar Lopes été engagé pour le montage de l'exposition « sauvage ». Actif dans de multiples domaines, il a pu prendre en charge un grand nombre de réalisations techniques dans l'exposition.

Kenny Rhyn – 11 novembre 2019 au 10 janvier 2020

En vue de son entrée à l'Hepia, Kenny Rhyn a effectué un stage préalable de 8 semaines à 60 %. Ses activités se sont concentrées sur l'étiquetage et le réaménagement de la collection des oiseaux.

Lionel Burri – 5 – 6 octobre 2020

Service civil pour le montage de l'exposition *Sauvage*.

Aurèle Louis – 7 octobre au 29 octobre 2020

L'affectation de service civil d'Aurèle Louis a duré 22 jours. Ses activités se sont prolongées de deux mois jusqu'au vernissage de l'exposition *Sauvage*. Aurèle Louis s'est occupé de la mise en place de l'éclairage ainsi que la finalisation de certaines installations techniques.

Thomas Robert-Nicoud – 24 avril au 13 novembre 2020

L'affectation de service civil de Thomas Robert-Nicoud a duré cinq mois. Ses activités se sont prolongées de 10 jours jusqu'au vernissage de l'exposition *Sauvage*. Thomas Robert-Nicoud s'est chargé principalement de la production du graphisme de l'exposition et a également contribué à son élaboration et à son montage.

Valentin Voegeli – 2 septembre 2019 au 31 janvier 2020

L'affectation de service civil de Valentin Voegeli a duré 5 mois. Ses activités se sont concentrées sur la documentation et la détermination d'une collection de mollusques et la saisie et l'étiquetage de nombreux spécimens en collection.

Robin Walther – 2 septembre 2019 au 5 février 2020

Dans le cadre de son service civil (cahier des charges assistant en communication), Robin Walter a soutenu Lucile Airiau pendant le congé maternité de la titulaire. Il l'a secondée dans plusieurs de ses activités.

Laurence Jenni du 1^{er} février au 30 juillet 2020.

Elle a effectué un stage dans le cadre de son cursus en muséologie de l'Université de Neuchâtel. Son activité s'est concentrée sur les domaines de la communication sur les réseaux sociaux ainsi que sur la rédaction d'articles pour *O Muséum*.

Vivien Furrer – Il a effectué son service civil comme assistant en communication. Il a participé à l'élaboration de la stratégie de communication de l'exposition *Sauvage* et a notamment produit plusieurs vidéos de teasing. Il a également travaillé sur la rédaction de plusieurs articles pour *O Muséum*.

Lucile Airiau – 1^{er} septembre 2019 au 29 février 2020

Elle a été engagée en qualité de chargée de relations publiques en remplacement de la titulaire en congé maternité.

Téa Bilat – 19 août 2019 au 17 février 2020

En vue de son entrée à la HE-Arc en conservation restauration, Téa Bilat a effectué un stage préparatoire de 6 mois à 100%. Ses activités se sont concentrées sur le dépoussiérage, le soilage et le conditionnement de spécimens de diverses collections, la documentation photographique de spécimens, la participation au montage et démontage d'expositions et l'amélioration de l'étanchéité des dioramas.

Perspectives

Du point de vue des collections, le « Rapport du Conseil communal au Conseil général concernant une demande de crédit pour la création d'un Pôle muséal de conservation à Tivoli Nord » du 12 août 2020 a été accepté par le Conseil général lors de la séance du 14 septembre 2020. Cette prise de position permet au Muséum d'entrevoir un avenir plus serein pour la préservation à long terme des collections.

Les fermetures dues à la pandémie de Covid-19 auront des conséquences sur la programmation en 2021. Des reports d'évènements sont envisagés et l'exposition *Sauvage* sera prolongée.